

"Les fleurs du printemps sont les rêves de l'hiver racontés, le matin, à la table des anges." Khalil Gibran

Edito

"Pas le temps, c'est le printemps...
Pas le temps, le jardin m'attend...
Pas le temps, je vais voter...
Pas le temps, je change d'heure...
Pas le temps, j'écoute les oiseaux chanter à tue-tête...
Pas le temps, j'ai mes poèmes à dire...
Mais que de temps pour t'admirer jolie primevère, première fleur après l'hiver !"

Prenez le temps de vous offrir un brin de poésie, puisez au fond de vous, vous trouverez sûrement un ver ou deux qui enchanteront votre éveil matinal !
À tous bonne lecture printanière !

Agenda

- 28 mars: assemblée générale des anciens combattants- salle polyvalente
- 28 mars: Conférence musicale "Je" suis romantique- 17h au centre culturel de Crevin
- 29 mars: élections (2ème tour)
- 29 mars: passage à l'heure d'été
- 01 avril: concert de Madonna à la salle Multi-fonctions de Lalleu - 21h00
- 06 avril: attention aux cloches!!!!
- 10 avril: Conseil Municipal - 20h30
- 12 avril: Vide Grenier de l'APE- Thourie
- 29 avril: Espace Jeunes de 15h 17h30- salle du conseil municipal à la mairie

Le conseil municipal vous informe

LES TRAVAUX SONT FINIS!

Comme vous avez peut-être pu le constater, les derniers travaux du bourg ont été effectués: panneaux de signalisation posés, peintures au sol, rambardes de sécurité, plantations faites. Notre bourg s'est enfin refait une beauté.

Les projets à venir:

- La rénovation des routes les plus abîmées de la commune
- L'aire de jeux pour les enfants à côté de la salle multi-fonctions
- Le mât d'éclairage du terrain de foot devrait commencer sous peu
- L'achat de livres neufs pour continuer de redonner vie à notre bibliothèque



Infos mairie

La mairie sera fermée du 27 mars au 1er avril.

SPORTS ENFANT A LALLEU

Les activités sportives de nos bambins de 5 à 10 ans ont commencé à Lalleu le lundi soir de 18h15 à 19h15 par des séances d'escrime pour leur plus grand plaisir. Pensez à inscrire vos enfants. Vous pouvez encore le faire. Contact: Office des Sport Cantonal du Sel de Bretagne: 06 78 07 89 49

Coupsures de courant EDF prévues sur Lalleu les 23 et 26 mars.

JOB D'ÉTÉ ET BONNE ACTION



L'Association EPAL, bureau de Rennes, recrute pour des séjours Vacances Adaptées, des animateurs prêts à s'investir dans l'encadrement de projets proposés à des adultes et mineurs en situation de handicap. 150 séjours de 7 à 15 vacanciers avec 2 à 5 accompagnateurs, pour 2, 3 ou 4 semaines, essentiellement au mois d'août. 300 postes à pourvoir avec ou sans BAFA. Conditions :

-Motivation pour s'investir sur ce type de projet, expérience dans l'animation adaptée ou le médico-social souhaitable mais débutants acceptés.

- Obligation de suivre une formation gratuite (2 samedis et 1 week-end)

Pour plus de renseignement et postuler (CV et courrier): Association Epal- Noémie Lelievre- 21 rue de Chatillon- 35000 RENNES - 02 99 27 67 30 - www.epal.asso.fr



www.defense.gouv.fr/jdc



Infos gourmandes



DÉLICIEUX ANANAS

Pendant le transport, le jus du fruit se concentre vers le bas. Chez vous, conservez l'ananas tête en bas. Ainsi le jus se dissipera partout, le sucre se répartira mieux et votre fruit mûrira plus vite. Pour vérifier s'il est mûr: tirer une feuille du milieu, si c'est difficile attendez encore un peu. Ne jeter pas le trognon central, pas de gaspillage! Faites en un smoothie ou en morceaux revenus dans du beurre. Hummmm...

CUISINE DE VACANCES:

LES POUSSINS DE PÂQUES

- 2 oeufs durs par personne
- Carottes en petits triangles
- Mayonnaise
- Petits bouts d'olives noirs pour les yeux

Couper le dessus de l'oeuf pour faire le chapeau. Vider délicatement le jaune des oeufs durs. Mélanger avec un peu de mayonnaise. Remettre la préparation dans le creux de l'oeuf. Remettre le chapeau, placer les yeux et le nez. Laisser parler votre imagination: remplacer les olives par des câpres, présenter les poussins dans une boîte d'oeufs ou sur des feuilles de salades, imaginez des pieds avec des rondelles de surimi,...

LES BRIOCHES DE L'AMITIÉ: SOYEZ GOURMANDS ET SOLIDAIRES!

Quatre associations de personnes en situation de handicap s'unissent pour organiser l'opération Les Brioches de l'amitié. Les fonds récoltés permettent le financement de d'équipements spécialisés et la mise en place d'activités de loisirs et de culture pour les enfants et adultes handicapés. Les ventes se sont faites du 19 au 25 mars 2015 sur les marchés, dans les commerces, à domicile, etc.. **UNE BRIOCHE = 4.50€**
Pensez pour la prochaine manifestation!



Infos Communauté de commune



LES PREMIERS RDV MUSICAUX

Des bibliothèques du territoire, en partenariat avec la Communauté de communes, proposent des conférences musicales gratuites sur le thème de la musique classique, et présentées par l'association Qui vive. Actualité sur le site de la Communauté de Communes ou renseignements avec Karine HOUSSAIS (Service Communication de Moyenne Vilaine Et Semnon 02 99 43 91 11).

Retrouvez toutes les infos et actus de votre com com sur:

<http://www.moyennevilaine-semnon.fr/>
ou sur la page [facebook](#).
[com/culturemoyennevilaineetsemnon](http://www.facebook.com/culturemoyennevilaineetsemnon)

"Il" est baroque- 22/03 à 15h- Petit-Fougéray à la biblio La Boukinette

"Je" suis romantique- 28/03 à 17h- Crevin au centre culturel Jeu 2 mots

LES ANIMATIONS DES VACANCES POUR LES JEUNES ET ADOS: DÉCOUVERTE ET AMUSEMENT AU PROGRAMME!!!

- Vendredi 3 avril: avant goût de vacances avec le Soirée « vive les vacances » autour d'un repas partagé « cinématographique ».
- Du 15 au 24 avril: Atelier gourmandises, une initiation à la boxe, une sortie au Parc de Branféré...
- Du 15 au 17 avril: Pour la quatrième année, participez au Semnon Express et découvrez la Communauté de Communes comme vous ne l'avez jamais vu!!! Jeux, rencontres, initiation sportives, veillées délirantes et déplacements en vélo viendront rythmés ces trois jours.
- Durant les deux semaines, un programme spécifique en direction des 10 – 13 ans, encadrés par une animatrice Léo Lagrange.
- Et juste après les vacances : **l'espace jeunes se déplace à Lalleu le Mercredi 29 Avril de 15h à 17h30, RDV dans la salle du conseil à la Mairie !**

Retrouvez le programme complet sur le site de la communauté de communes et dans les mairies à partir du 1^{er} avril !

Modalités d'inscription:

- 2 €/année (de janvier à décembre)
- Activités à partir de 10/12 ans
- Dossier d'inscription Léo Lagrange

Pour plus d'informations : Espace jeunes Léo Lagrange 06 47 00 52 97- 8 rue des peupliers- Tresboeuf
jeunesse.tresboeuf@moyennevilaine-semnon.fr

LE DÉPANNAGE A DOMICILE: UNE SOLUTION D'URGENCE MAIS MÉFIANCE

Évier bouché, perte de clés, vitre cassée... autant de mauvaises surprises qui peuvent nous amener à contacter une entreprise de dépannage en urgence. Mais attention, si certains professionnels travaillent de manière sérieuse, d'autres dépanneurs indécents profitent parfois de la situation pour gonfler le montant de la facture.

Pour éviter l'arnaque :

En premier lieu, **assurez-vous du caractère réel de l'urgence**. Vous pouvez peut-être attendre quelques jours afin de prendre le

temps de comparer plusieurs devis.. Dans l'idéal, **n'attendez pas d'avoir un problème pour constituer une liste d'entreprises fiables susceptibles d'intervenir dans une situation d'urgence**. N'hésitez pas à prendre contact avec la CAPEB* qui pourra vous renseigner sur la qualification des professionnels.. Si vous êtes pris au dépourvu, **exigez un devis écrit avant toute intervention**. Demandez également le prix des pièces qui vont être changées. Si l'entreprise ne vous a pas fourni de devis, **ne signez jamais de document attestant que vous avez reçu le devis avant les**

travaux alors que c'est faux.

Vous ne pourrez alors plus contester le prix des travaux réalisés !

En cas de doute sur une pratique commerciale, prenez rapidement contact avec une association de défense de consommateurs et avec les services départementaux de la protection des populations.

* CAPEB Confédération de l'artisanat et des Petites Entreprises du Bâtiment : www.capeb.fr

Article rédigé par la Mce Maison de la consommation et de l'environnement – 48 boulevard Magenta – 35000 Rennes – 02.99.30.35.50 – info@mce-info.org – www.mce-info.org

Racontez-nous Lalleu

UN PEU D'HISTOIRE...

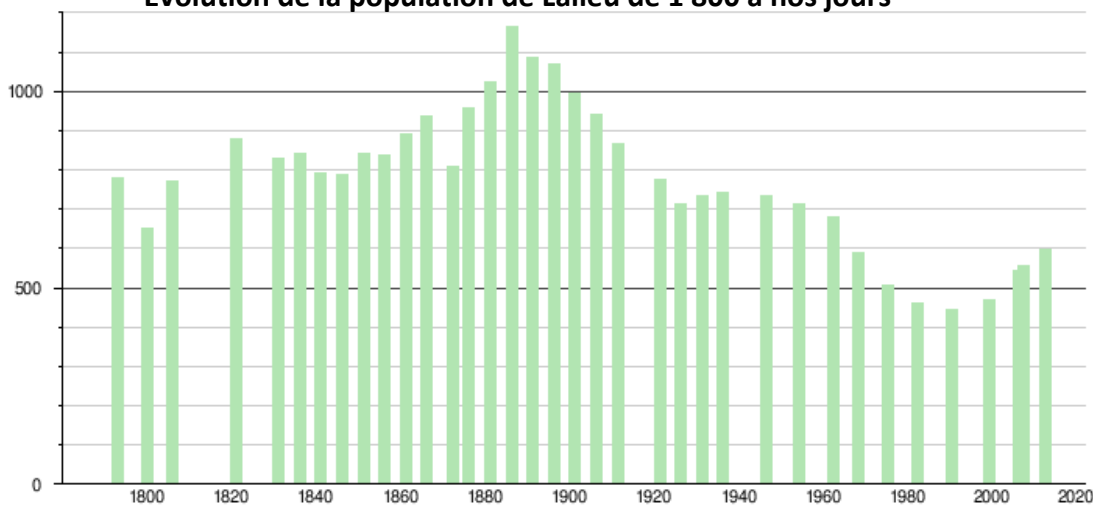
L'origine du nom Lalleu vient du mot "un alleu" qui signifie "terre franche d'imposition". En effet l'alleu ou l'allodium était au moyen-âge une terre franche d'impôts, soumise seulement à la juridiction seigneuriale.

L'église de Lalleu est mentionnée au Moyen Âge sous l'appellation de "allodium sancti Jovini" et "sanctus Jovinus de allodio" (Lalleu - Saint-Jouin).

Le baron de Châteaubriant, Henri de Bourbon, prince de Condé, déclare en 1680, qu'il est seigneur fondateur de la paroisse de Lalleu. L'ancienne église est d'ailleurs entourée d'une litre aux armes d'Henri de Bourbon.



Évolution de la population de Lalleu de 1800 à nos jours



Sources : base Cassini de l'EHESS et base Insee.

La paroisse de Lalleu était autrefois divisée en quatre traits: le Bourg, les Landes, la Bosse et Tortu. Le quartier ou trait de la Bosse, distrait de Lalleu, fait maintenant partie de la paroisse de la Bosse, érigée en 1803.

Sources:
<http://www.infobretagne.com/lalleu.htm>

La parole aux artisans



Enseignant de la conduite automobile depuis 25 ans, je me suis mis à mon compte en juillet 2013, suite au départ à la retraite de mon patron. Mon métier est une passion, j'ai toujours aimé transmettre et partager mes expériences.

Je mets un point d'honneur à être proche de mes élèves et de leurs parents, afin d'instaurer un climat de confiance. J'habite à Lalleu et mon bureau est situé à Retiers pour des raisons de commodité. Je vais chercher mes élèves dans les secteurs de Bain de Bretagne, Janzé, Martigné Ferchaud, Vitry ou Chateaubriant.

Contact: M ROUSSEAU LURTON- 0687461377
12 rue du Maréchal de Lattre de Tassigny RETIERS
Ouvert le mardi et le jeudi de 19h à 20h et le samedi de 11h à 13h



Le p'tit journal de Lalleu - lepetitjournaldelalleu@gmail.com

Comité de rédaction: C. Digue, C. Croixmarie, N. Simon, L. Neveu, E. Prime, T. Lassalle

Mairie de Lalleu - 6 rue des Hortensias - 35 320 Lalleu
tel: 02 99 43 12 32 - mail: mairie@lalleu.fr - www.lalleu.fr

Réunion du conseil municipal

du 13 mars 2015

Présents: C Digue, D Jagault, T Lassalle, C Cottier, B Bourdeau, R Clément, C Croixmarie, D Chollet, J-P Etendard, M Hamon, V Maleuvre, L Neveu, E Prime,

Absents: B Barrel, J-P Lurton

Vote des subventions du conseil du 13 février 2015

- On est là pour faire la fête: 100 €

- Acca: 100€

- Anciens Combattants /Citoyens de la Paix: 150€

- Comité des fêtes: 200€

- Club de Football LTC: 200€

- Club de l'Amitié: 150€

Pour les associations de Lalleu la salle multi-fonctions louée à partir du 1 mars 2015 sera de 50€ par location de salle afin de pallier aux frais que cela engendrent: eau, chauffage, électricité, papier toilettes, etc.

Pour les locations du 1 juin au 30 septembre et du 1 décembre au 30 janvier la réservation ne sera prise en compte que 6 mois à l'avance sauf si celle-ci décide de payer le tarif public .

Autres Subventions

- Foot de Thourie: 120€ (9 enfants de Lalleu)

- ADMR du Sel: 200€

- Panisol de Bain (épicerie sociale): 100€

- Entretien église Monsieur et Madame

- Desrivière Robert et Colette: 150€

- Collège de Retiers: 160€

- Lycée Saint Yves Bain: 20€

- IME Chateaubriant: 50€

- École de Lalleu RPI: 6000€

- Vote Pour: 13

Tarif location de la salle à compter du 1er mars 2015

Demi-journée: 180€

Journée entière: 250€

Forfait Week-end: 490€

Après-midi: 80€

Vin d'honneur: 55€

La cuisine est mise à disposition

Possibilité de location de vaisselles et de sono

REPRISE DU CONSEIL DU 13 MARS 2015

Subvention Association

Les Randonneurs

L'association a fourni au Conseil Municipal après la date indiquée son

bilan sans lettre de motivation (cela avait été demandé à chaque association). Bien que le vote des subventions ait déjà été statué, le conseil a décidé d'accorder la subvention de 200€

Vote Pour 11 Contre 2

Il a été précisé que cette année le retard a été accepté mais que pour l'année prochaine la date sera à respecter impérativement.

Bibliothèque de Lalleu

Il est proposé au Conseil Municipal une somme de 3€ par habitant pour commencer un nouvel achat de livres et s'impliquer dans différentes manifestations. Un dossier de subvention est demandé au sein du contrat de territoire.

1800€ au total sont proposés: 1200€ pour les livres et 600€ pour les manifestations.

Vote Pour 13

Rétrocession des espaces vert du lotissement appartenant à Espacil

Rétrocession à la commune à titre gratuit des espaces vert du lotissement de Bellevue appartenant à la société Espacil. Surface totale 412 m². L'entretien se fait déjà par la commune depuis des années.

Vote Pour 13

Mme le Maire est autorisée par le Conseil à signer tous les documents nécessaires à cette rétrocession.

Admission de non -valeur

Montants impayés de familles concernant la cantine et la garderie pour un montant de 33€.

Vote Pour 13

Service d'autorisation du droit au sol par le syndicat Mixte du Pays des Vallons de Vilaine (SCOT)

Il est informé au conseil qu'à partir du 01/07/2015 les services de l'état ne prennent plus en charge les permis de construire, les demandes préalables de travaux et les certificats d'urbanisme. Le SCOTT se porte candidat pour prendre en charge ces dossiers. Cela entraîne des charges supplémentaires

pour les communes. Afin de pallier aux frais de fonctionnement (salariés, équipement bureau et informatique) de ce nouveau service, le SCOT demande auprès de chaque commune une aide de trésorerie de 1€ par habitant. Pour notre commune cela correspond à 620€

Vote Pour: 5, Contre: 5, Absentions: 3
il faut aussi savoir que ce service aujourd'hui gratuit sera facturé à la charge de la mairie d'un montant de 110 € de l'acte.

Information pour 2014 CU x 33 PC x 8 DP x 9 soit un total de 50 dossiers

Si nous avons la même demande en 2015 cela coûtera 5500€ divisé par 2 (vue que cette nouvelle réforme est applicable en juillet 2015). L'ensemble des Maires du Pays se demande quelles répercussions il faut envisager pour diminuer cette charge communales supplémentaire. A suivre...

Règlement intérieur des bâtiments communaux

présenté par Thierry Lassalle.

Aucun règlement intérieur n'était mis en place pour la sécurité, des droits et devoirs des employés envers la commune et réciproquement.

il nous semblait très important de l'élaborer. Après vote et approbation du conseil celui-ci sera présenté au comité paritaire du CDG-35 et ensuite il sera présenté aux employés communaux afin que chacun le lise, l'approuve, le signe et le mette en fonction .

Vote Pour 13

Règlement intérieur pour la location de la salle

La salle multi-fonctions mise en service en 2000 ne possédait aucun règlement intérieur lors de la location. Thierry Lassalle présente au Conseil ce document élaboré avec la commission bâtiment. Un acompte de 50 % est désormais demandé ainsi qu'un chèque de caution de 500 €.

Vote Pour: 13

Réunion du conseil municipal, suite...

Vote taux d'imposition pour l'année 2015

Le Conseil décide à l'unanimité de ne pas augmenter le taux d'imposition pour cette année.

Taxe habitation 15,65%

Taxe foncière bâtie 17,21%

Taxe foncière non bâtie 49,97%

Taxe d'habitation: abatement spécial à la base en faveur des personnes handicapées ou invalides

Proposition d'un abatement de 10% avec les conditions acquises à fournir au centre des impôts.

Vote Pour 0 Contre 10 Abstentions 3

SDE 35: borne de relais pour voiture électrique

SDE 35 s'engage dans l'environnement en installant sur notre département des bornes de recharge pour véhicule électrique au nombre de 162. Chaque commune doit donc délibérer pour donner son accord pour ses nouveaux réseaux.
Vote Pour 13

Divers

- Catherine Cottier informe le Conseil que des commerciaux ont été reçus pour définir un espace de jeux sur notre commune, le dossier a été remis à la commission sport et loisirs

et aux conseillers qui désirent travailler sur ce projet. Un montant sera proposé au budget de 2015.

- Information sur le planning des permanences des élections départementales et de l'absence de Bruno Barrel pour les 2 tours.

- Mr TREHU de l'agence notariale de Janzé est mandaté pour la vente de la maison de Samuel Jouaux.

- Réunion du budget CCAS le lundi 23 Mars 20h30

- Réunion du budget Assainissement et Communal le Mercredi 25 Mars 20h30 en présence de Mr ARMAND trésorier de Bain de Bretagne.

- Prochaine réunion: 10 avril à 20h30

La vie des associations



CLUB DE L'AMITIÉ - Louis Hersant récompensé

65 membres du club de l'amitié ont participé le 25 février à l'assemblée générale, en présence de Christine Digue, Maire et de Jacqueline Gendron, déléguée cantonale. Le club qui compte aujourd'hui 88 adhérents est ouvert les 1er et 3ème jeudis de chaque mois. Les principales activités sont: les palets, la belote, le Scrabble et les sorties. Cette assemblée générale a été l'occasion de mettre à l'honneur Louis Hersant, élu secrétaire du club en 2001, puis

vice-président de 2010 à ce jour, pour son investissement. Il s'est vu remettre la médaille des aînés ruraux par Jacqueline Gendron déléguée cantonale de la Fédération Généralisations Mouvements 35.

Cette réunion s'est prolongée par un repas dans l'ambiance des chants et la bonne humeur!

Le président, Claude Étendard

ZENITH FM PERD SON CO-FONDATEUR

Depuis 30 ans que la radio existe, Paul Rolland l'a vu et fait grandir. Il savait tout faire. Co-fondateur de la radio associative locale Zénith FM, il s'est éteint lundi 16 février après avoir lutté plusieurs années contre la maladie.

Matches du club de foot LTC

- 15/03/2015 : LTC se déplace à Bain de Bgne (15h30)
- 22/03/2015 : LTC reçoit Bel Air (15h30)
- 29/03/2015 : LTC reçoit Bourgbarré (15h30)
- 12/04/2015 : LTC se déplace à Nouvoitou (15h30)
- 26/04/2015 : LTC reçoit Chanteloup (15h30)

Merci aux 30 équipes d'avoir participées à cette journée belote malgré un temps magnifique !!!!

Le comité des fêtes !!!!



Les p'tites annonces

Ma-demoui-z'el Coiff' A DOMICILE

Marina GILAUX de Thourie vous propose ses services de coiffure.

Contact: 06 78 62 46 80

Vous êtes une association, un professionnel ou un particulier de Lalleu. Vous souhaitez faire passer une annonce, une photo, une astuce dans le P'tit journal de Lalleu? Ou tout simplement réagir aux articles, poser une question? Envoyez-nous vos propositions avant le 10 de chaque mois à:

lepetitjournaldelalleu@gmail.com